



COMMUNICATIONS  
OFFICIELLES



DATES À  
RETENIR



COMPÉTENCES  
ÉVALUÉES



NATURE DES  
ÉVALUATIONS

**Document d'information sur la nature et les  
moments des principales évaluations  
2021-2022  
6<sup>e</sup> année du primaire**

Centre  
de services scolaire  
des Découvreurs

Québec 

# Remise des communications officielles

Des communications mensuelles sont aussi prévues dans le cas des élèves qui éprouvent des difficultés sur le plan des apprentissages et du comportement.



## 1<sup>re</sup> session 1<sup>re</sup> communication

Appréciation rendue disponible aux parents sur Mozaïk portail le 28 octobre et rencontre individuelle des parents de chaque élève les 18 et 19 novembre.

Cette communication écrite permet aux titulaires de vous transmettre une appréciation générale du cheminement de votre enfant en français et en mathématique. Elle vous informe aussi de son adaptation, de son comportement et de son attitude face aux tâches scolaires.



## 1<sup>re</sup> session bulletin - français

Bulletin de la 1<sup>re</sup> session rendu disponible aux parents sur Mozaïk portail le 28 janvier.

Des épreuves du MEQ (lecture, écriture et mathématique) sont prévues en janvier. Il est important d'en tenir compte avant la planification d'un voyage ou la prise d'un rendez-vous.



## 2<sup>e</sup> session 1<sup>re</sup> communication

Appréciation rendue disponible aux parents sur Mozaïk portail le 14 avril et rencontre individuelle des parents au besoin.

Cette communication écrite permet aux titulaires de vous transmettre une appréciation générale du cheminement de votre enfant en anglais. Elle vous informe aussi de son adaptation, de son comportement et de son attitude face aux tâches scolaires.



## 2<sup>e</sup> session bulletin - anglais intensif

Bulletin de la 2<sup>e</sup> session rendu disponible aux parents sur Mozaïk portail le 29 juin.

Des épreuves du CSS (anglais) sont prévues en mai et en juin. Il est important d'en tenir compte avant la planification d'un voyage ou la prise d'un rendez-vous.

Les titulaires vous donneront des informations concernant les forces, les défis et les progrès de votre enfant à l'aide de commentaires sur les apprentissages et le comportement.

Au moins une des compétences suivantes fera l'objet de commentaires écrits dans les bulletins de la 1<sup>re</sup> et de la 2<sup>e</sup> session.

Compétences à la section 3 du bulletin	1 <sup>re</sup> session	2 <sup>e</sup> session
Organiser son travail		
Travailler en équipe	✓	✓
Savoir communiquer		
Exercer son jugement critique	✓	✓

# Les compétences évaluées

## 6<sup>e</sup> année - Gr. d'anglais intensif (Gr. B 5 mois/5 mois)



Disciplines	Compétences	1 <sup>re</sup> session (100 %)	2 <sup>e</sup> session (100 %)	Nature des évaluations
Français	Lire (50 %)	✓	Semestriel (S)	Les conversations et les observations des enseignants ainsi que les productions de l'élève permettent de recueillir des informations tout au long de sa progression. En variant les preuves d'apprentissage, le portrait obtenu est beaucoup plus complet et le jugement final est plus représentatif des acquis de l'élève. Il est à noter que pour produire le résultat au bulletin, les enseignants ont appuyé leur jugement sur les traces les plus récentes.
	Écrire (30 %)	✓		S
	Communiquer (20 %) <small>La qualité de la communication et de l'écoute sont évaluées.</small>	✓	S	Écriture à partir d'une image ou d'un thème, appropriation des mots d'orthographe, maîtrise des connaissances dans un contexte signifiant, 5 à 7 ...
Mathématique	Résoudre une situation-problème (30%) <small>Tâche qui pose une problématique pour laquelle les élèves n'ont pas de solution évidente et pour laquelle ils doivent découvrir ou inventer des pistes pour arriver à la résoudre.</small>	✓	S	Prise de parole préparée (exposé oral préparé en classe, présentation de projet)
	Utiliser un raisonnement mathématique (70 %) <small>Tâche qui privilégie l'explicitation du raisonnement mathématique et qui demande d'organiser et d'appliquer des concepts et des processus mathématiques. Tâche qui permet de vérifier la compréhension des concepts et des processus.</small>	✓	S	Situation-problème sous forme conventionnelle, projet créatif impliquant des contraintes mathématiques (ex.: créer un robot)
				Situation d'application sous forme conventionnelle, petits problèmes écrits, questionnaire, etc.

# Les compétences évaluées

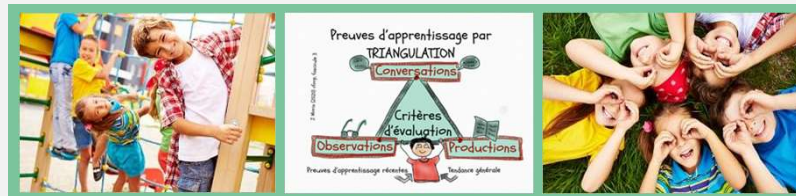
## 6<sup>e</sup> année - Gr. d'anglais intensif (Gr. B 5 mois/5 mois)



Disciplines	Compétences	1 <sup>re</sup> session (100 %)	2 <sup>e</sup> session (100 %)	Nature des évaluations
Anglais	Interagir oralement en anglais (45 %)	S	✓	Différents moyens d'interaction permettront d'évaluer l'ensemble des critères d'évaluation. Par exemple: présentations orales, théâtre de lecture, discussions dirigées, langage fonctionnel, causeries...
	Comprendre les textes lus et entendus (35 %)	S	✓	Différents types de textes seront lus et entendus et permettront d'évaluer l'ensemble des critères d'évaluation. Des projets pour réinvestir les apprentissages faits en classe.
	Écrire des textes (20%)	S	✓	L'écriture de différents types de textes permettra d'évaluer l'ensemble des critères d'évaluation. Notions grammaticales.
Science et technologie	Proposer des explications et des solutions à des problèmes d'ordre scientifique ou technologique  Mettre à profit les outils, objets et procédés de la science et de la technologie  Communiquer à l'aide des langages en science et en technologie	✓	S	Des situations en lien avec la démarche expérimentale, la conception de prototypes ou l'analyse d'objets techniques seront sélectionnées tout au long de l'année afin d'évaluer l'utilisation appropriée des connaissances. L'évaluation de la maîtrise des connaissances se fera à l'aide de questions à choix multiples ou à réponses brèves.
Géographie, histoire et éducation à la citoyenneté	Lire l'organisation d'une société sur son territoire  Interpréter le changement dans une société et sur son territoire  S'ouvrir à la diversité des sociétés et de leur territoire	S	✓	Des situations permettant de lire l'organisation des sociétés sur leur territoire, d'interpréter les changements sociaux et territoriaux et de reconnaître la diversité entre les sociétés. L'évaluation des apprentissages se réalisera par l'utilisation appropriée des connaissances par le truchement des opérations intellectuelles : établir des faits, situer dans le temps et dans l'espace, caractériser un territoire, établir des comparaisons et établir des liens de causalité.

# Les compétences évaluées

## 6<sup>e</sup> année - Gr. d'anglais intensif (Gr. B 5 mois/5 mois)



Disciplines	Compétences	1 <sup>re</sup> étape (40 %)	2 <sup>e</sup> étape (60 %)	Nature des évaluations
Éthique et culture religieuse	Réfléchir sur des questions éthiques (50 %) Manifester une compréhension du phénomène religieux (50 %)	✓ 100%	S	Lecture interactive, mise en situation, discussion, débat, livret d'activités, recherche, etc.
Arts plastiques	Création d'images personnelles ou médiatiques (70 %) Appréciation d'images (30 %)	✓ (au moins une des compétences sera évaluée)	✓	Différents contextes tels que des projets de création d'oeuvres personnelles ou médiatiques ainsi que l'appréciation d'oeuvres par la critique et l'analyse.
Musique	Interprétation et création de pièces musicales ou vocales (70 %) Appréciation de pièces musicales ou vocales (30 %)	✓ (au moins une des compétences sera évaluée)	✓	Différents contextes tels que les projets d'interprétation et d'appréciation de pièces musicales ou vocales ainsi que des projets de création tels que la sonorisation, l'arrangement musical, l'improvisation ou la composition de pièces permettront de rendre compte de l'acquisition des connaissances et du développement des compétences.
Éducation physique	Agir dans divers contextes d'activités physiques Interagir dans divers contextes de pratiques physiques Adopter un mode de vie sain et actif	✓ (au moins une des compétences sera évaluée)	✓	Tout au long de l'année, l'enseignant vérifie l'acquisition des connaissances, des savoir-faire et des savoir-être nécessaires au développement des compétences à travers différents moyens d'action. Il propose aussi aux élèves des situations d'apprentissage et d'évaluation afin de porter un jugement sur leur niveau de développement des compétences.

# ÉVALUATIONS DE FIN DE SESSION

## TRAITEMENT DES ABSENCES NON MOTIVÉES

---

La participation à une sortie éducative, à un voyage ou à une activité sportive ou culturelle à caractère participatif **ne saurait justifier une absence à une situation d'évaluation de fin de session (MEQ, CSS ou école)**. Les seuls motifs pouvant justifier l'absence d'un élève sont la maladie sérieuse ou l'accident (confirmés par une attestation médicale), le décès d'un proche parent ou toute autre raison jugée valable par la responsable de l'évaluation des apprentissages au centre de services scolaire.

Un élève absent à une situation d'évaluation de fin de session pour des raisons non reconnues se verra attribuer la cote AB. **Cette mention a pour effet de générer le résultat 0% à la situation d'évaluation concernée.**

